



# **OSNOVNA ŠKOLA, AUGUSTA HARAMBAŠIĆA**

Zagreb, Ulica Augusta Harambašića 18

## **PLAN POSTUPANJA U SLUČAJU POTRESA**

broj X23 0121 051 PLAN-P013

siječanj 2021.

SADRŽAJ	str.
Opći podatci o tvrtci koja je sudjelovala u izradi plana	2
Opći podatci o poslodavcu i objektu koji koristi	3
Odgovornost	9
Postupci	9
<ul style="list-style-type: none"> <li>• elementarna načela</li> </ul>	9
<ul style="list-style-type: none"> <li>• postupci koji prethode evakuaciji</li> </ul>	10
Upute za radnike	11
<ul style="list-style-type: none"> <li>• prije potresa</li> </ul>	11
<ul style="list-style-type: none"> <li>• za vrijeme potresa</li> </ul>	13
<ul style="list-style-type: none"> <li>• po završetku potresa</li> </ul>	14
Opća pravila za djecu/učenike/maloljetnike	15
Opće napomene	16
Završne odredbe	18
Prilog 1 - komplet za preživljavanje	19
Prilog 2 - utjecaj prirodnih katastrofa na tijelo i psihu	20
Prilog 3 - karta prihvata stanovništva na površini Grada Zagreba	23
Prilog 4 - hitni telefonski brojevi	24
Prilog 5 - sastav tima za evakuaciju / uloga osoba koje sudjeluju u provedbi evakuacije	25
Prilog 6 - značenje oznaka uporabljivosti objekta nakon oštećenja uzrokovanih potresom	26
Prilog 7 - pozicija glavnih sklopki/ventila za isključenje instalacija plina, el.energije, vode	27
Prilog 8 - popis radnika zaduženih i osposobljenih za pružanje prve pomoći	28
Prilog 9 - popis video materijala, prikaz primjerenog načina postupanja u tehnički sofisticiranim zemljama gdje su potresi učestala pojava, a samim time i razvijena praksa vježbanja postupanja	29

**1. OPĆI PODACI O TVRCI KOJA JE SUDJELOVALA U IZRADI PLANA:**

**1.1. Naziv:**

1.1.1. E.S.K. d.o.o.

**1.2. Sjedište:**

1.2.1. Zagreb, Pakoštanska 5/II

**1.3. OIB:**

1.3.1. 06135698286

**1.4. Godina osnivanja:**

1.4.1. 1991 god.

**1.5. Predstavnik poslodavca - suradnik u izradi:**



Tomislav Takač, struč.spec.ing.sec.

stručnjak za ZNR; rješenje klasa UP/I-133-02/11-03/88, ur.br. 526-08-01-01/2-11-6

## 2. OPĆI PODACI O POSLODAVCU I OBJEKTU KOJI KORISTI:

### Naziv:

- o OSNOVNA ŠKOLA AUGUSTA HARAMBAŠIĆA

### Sjedište:

- o Zagreb, Ulica Augusta Harambašića 18

### Pravno ustrojbeni oblik:

- o ustanova (30)

### O.I.B.:

- o 61842387905

### Osnivač:

- o Grad Zagreb

**Naziv i lokacija objekta:** školska zgrada (Zagreb, Ulica Augusta Harambašića 18) i dvorana (Zagreb, Škrlečeva ul. 24)

- o Objekt je samostojeća starija zgrada s pripadajućim okolnim zemljištem. Zgrada čvrste gradnje izvedena je od glavnog dijela sa suterenom, prizemljem, I. katom i potkrovljem te školske sportske dvorane koja s glavnim objektom čini jednu cjelinu. Ukupna korisna površina školskog objekta je 2076 m<sup>2</sup>, a školske sportske dvorane 704 m<sup>2</sup>.
- o U sklopu objekta školske zgrade (prizemlje) izvedena je plinska kotlovnica za potrebe zagrijavanja školske zgrade.
- o Potpuno ograđeno školsko dvorište s višenamjenskim betoniranim igralištem, parkiralištem za osoblje i zelenim površinama.
- o Objekt se u funkcionalnom smislu sastoji od niza učionica, učeničkih kabineta, ureda, zbornice, knjižnice, informatičke učionice, sportske dvorane s pripadajućim prostorijama, školske kuhinje, blagovaonice, više sanitarnih čvorova i drugih zajedničkih i pomoćnih prostorija.

### Postojeći evakuacijski izlazi - sukladno predočenom planu evakuacije i spašavanja:

- o Evakuacija iz **sutere**na predočenim planom evakuacije predviđena je putem 4 (četiri) evakuacijska izlaza:
  - o **izlaz dostava** (uz parking).
  - o **izlaz smjer jug** (u smjeru Štoosove ul.).
  - o **izlaz sportske dvorane** (u smjeru Škrlečeva ul.).
  - o **izlaz pomoćni prostori sportske dvorane - jug** (uz igralište u smjeru Štoosove ul.).
- o Evakuacija iz **prizemlja i I kata** predočenim planom evakuacije predviđena je putem 1 (jednog) evakuacijska izlaza:
  - o **glavni izlaz** (Harambašićeva ulice).

### SUTEREN

- o Evakuacija iz **prostorije domara, strojarnice, svlačionice i tuš kabina (bivša sauna)** predviđena stubištem na vanjski **izlaz dostava (uz parking)**.
- o Evakuacija iz **blagovaonice, kabineta, učionice br.11, br.12, br.13, br.14, prostora zadruga i arhive** predviđena je na vanjski **izlaz smjer jug** (u smjeru Štoosove ul.).
- o Evakuacija iz **kuhinje, kotlovnice i sanitarnih čvorova** predviđena na vanjski **izlaz dostava (uz parking)**.
- o Evakuacija iz **kabineta TZK, tuš kabina, svlačionica** predviđena je na **izlaz pomoćnih prostora sportske dvorane - jug (uz igralište** u smjeru Štoosove ul.).
- o Evakuacija iz **dvorane TZK** predviđena je u smjeru zapada kroz prostor sportskog kluba na vanjski **izlaz sportske dvorane** (u smjeru Škrlečeva ul.).

- Evakuacija iz **male dvorane za judo** predviđena je stubištem na vanjski **izlaz dostava (uz parking)**.

**PRIZEMLJE**

- Evakuacija iz **prostora uprave (uredi), učionica br. 1, 2, 4, 5, zbornice, sanitarnih čvorova** predviđena je stubištem na **glavni izlaz** (Harambašićeva ulice).

**I KAT**

- Evakuacija iz **prostora uprave (uredi), učionica br. 6, 7, 9, 10, knjižnice, sanitarnih čvorova** predviđena je stubištem na vanjski **glavni izlaz** (Harambašićeva ulice).

**Podaci o korisnicima objekta:**

- U tekućoj školskoj godini (šk. god. 2020./21.) ustanovu pohađa 335 učenika, podijeljenih u 17 razrednih odjeljenja, a nastava se održava u dvije smjene (od 07.<sup>00</sup> - 19.<sup>10</sup> h) Radno vrijeme škole od 06.<sup>00</sup> - 21.<sup>00</sup> h .

BROJ UČENIKA OD 1-4 RAZREDA OSNOVNE ŠKOLE	158
UKUPAN BROJ UČENIKA INVALIDA	1
INVALIDNOST UČENIKA OTEŽAVA EVAKUACIJU DA/NE (opis)	DA, otežano kretanje učenika.
Pomoćnik u nastavi i računovođa škole pomažu učeniku prilikom evakuacije i spašavanja. Učenik se nikada ne smije ostaviti bez nadzora pomoćnika u nastavi. U slučaju da pomoćnik mora na kratko biti odsutan (toalet, blagovaonica, uprava i sl.), privremeno ga mijenja radnik kojeg odredi ravnatelj škole. Potrebno je pribaviti sredstvo za prijenos nepokretnih osoba (npr. nosila ili nešto slično), isto pozicionirati u blizini prostora gdje se nalazi učenik kojem treba pomoć.	
UČENICI SA INTELEKTUALNIM POTEŠKOĆAMA U RAZVOJU	NE

- Broj radnika u tekućoj školskoj godini (šk. god. 2020./21.):

UKUPAN BROJ RADNIKA	49
BROJ INVALIDA	5
INVALIDNOST OTEŽAVA SAMOSTALNU EVAKUACIJU – DA/NE (opis)	DA (1 radnik – otežano kretanje učitelja)
Učitelj iz susjedne učionice br.1 zadužen je da uz evakuaciju učenika iz svoje učionice organizirati evakuaciju učenika iz učionice br. 2 ukoliko se u istoj nalazi učitelj s invalidnošću (otežano samostalno kretanje). Uz organizaciju i koordinaciju učenika, učitelj i tajnica se zadužuju za pomoć evakuacije učitelju sa invalidnošću (otežano samostalno kretanje). Potrebno je pribaviti sredstvo za prijenos nepokretnih osoba (npr. nosila ili nešto slično), isto pozicionirati u blizini prostora gdje se nalazi učitelj kojem treba pomoć.	
BROJ ZAPOSLENE MLADEŽI	0

- U tekućoj školskoj godini (šk. god. 2021./22.) ustanovu pohađa \_\_\_\_\_ učenika, podijeljenih u \_\_\_\_\_ razrednih odjela, a nastava se održava u dvije smjene (od \_\_\_\_\_ - \_\_\_\_\_ h i od \_\_\_\_\_ - \_\_\_\_\_ h).

BROJ UČENIKA OD 1-4 RAZREDA OSNOVNE ŠKOLE	
UKUPAN BROJ UČENIKA INVALIDA	
INVALIDNOST UČENIKA OTEŽAVA EVAKUACIJU DA/NE (opis)	
UČENICI SA INTELEKTUALNIM POTEŠKOĆAMA U RAZVOJU	

- Broj radnika u tekućoj školskoj godini (šk. god. 2021./22.):

UKUPAN BROJ RADNIKA	
BROJ INVALIDA	
INVALIDNOST OTEŽAVA SAMOSTALNU EVAKUACIJU – DA/NE (opis)	
BROJ ZAPOSLENE MLADEŽI	

- o U tekućoj školskoj godini (šk. god. 2022./23.) ustanovu pohađa \_\_\_\_\_ učenika, podijeljenih u \_\_\_\_\_ razrednih odjela, a nastava se održava u dvije smjene (od \_\_\_\_\_ - \_\_\_\_\_ h i od \_\_\_\_\_ - \_\_\_\_\_ h).

BROJ UČENIKA OD 1-4 RAZREDA OSNOVNE ŠKOLE	
UKUPAN BROJ UČENIKA INVALIDA	
INVALIDNOST UČENIKA OTEŽAVA EVAKUACIJU DA/NE (opis)	
UČENICI SA INTELEKTUALNIM POTEŠKOĆAMA U RAZVOJU	

- o Broj radnika u tekućoj školskoj godini (šk. god. 2022./23.):

UKUPAN BROJ RADNIKA	
BROJ INVALIDA	
INVALIDNOST OTEŽAVA SAMOSTALNU EVAKUACIJU – DA/NE (opis)	
BROJ ZAPOSLENE MLADEŽI	

- o U tekućoj školskoj godini (šk. god. 2023./24.) ustanovu pohađa \_\_\_\_\_ učenika, podijeljenih u \_\_\_\_\_ razrednih odjela, a nastava se održava u dvije smjene (od \_\_\_\_\_ - \_\_\_\_\_ h i od \_\_\_\_\_ - \_\_\_\_\_ h).

BROJ UČENIKA OD 1-4 RAZREDA OSNOVNE ŠKOLE	
UKUPAN BROJ UČENIKA INVALIDA	
INVALIDNOST UČENIKA OTEŽAVA EVAKUACIJU DA/NE (opis)	
UČENICI SA INTELEKTUALNIM POTEŠKOĆAMA U RAZVOJU	

- o Broj radnika u tekućoj školskoj godini (šk. god. 2023./24.):

UKUPAN BROJ RADNIKA	
BROJ INVALIDA	
INVALIDNOST OTEŽAVA SAMOSTALNU EVAKUACIJU – DA/NE (opis)	
BROJ ZAPOSLENE MLADEŽI	

- o U tekućoj školskoj godini (šk. god. 2024./25.) ustanovu pohađa \_\_\_\_\_ učenika, podijeljenih u \_\_\_\_\_ razrednih odjela, a nastava se održava u dvije smjene (od \_\_\_\_\_ - \_\_\_\_\_ h i od \_\_\_\_\_ - \_\_\_\_\_ h).

BROJ UČENIKA OD 1-4 RAZREDA OSNOVNE ŠKOLE	
UKUPAN BROJ UČENIKA INVALIDA	
INVALIDNOST UČENIKA OTEŽAVA EVAKUACIJU DA/NE (opis)	
UČENICI SA INTELEKTUALNIM POTEŠKOĆAMA U RAZVOJU	

- o Broj radnika u tekućoj školskoj godini (šk. god. 2024./25.)

UKUPAN BROJ RADNIKA	
BROJ INVALIDA	
INVALIDNOST OTEŽAVA SAMOSTALNU EVAKUACIJU – DA/NE (opis)	
BROJ ZAPOSLENE MLADEŽI	



Na temelju Zakona o zaštiti na radu (NN br. 71/14, 118/14, 94/18 i 96/18) i Zakona o zaštiti od požara (NN br. 92/10), Zakona o sustavu civilne zaštite (NN br. 82/15, 118/18 i 31/20), Školski odbor dana \_\_\_\_\_ donosi:

# **PLAN POSTUPANJA U SLUČAJU POTRESA**

## **Odgovornosti**

### Članak 1.

Odgovorna osoba za provođenje ovog plana je Ravnatelj/ica škole, a provode ga voditelji evakuacije s timom za evakuaciju, te svi ostali radnici škole, a primarno odgojno - obrazovni radnici - na način sukladan ovom planu, kao i planu evakuacije.

## **Postupci**

### Članak 2.

#### **Elementarna načela koja treba poštivati pri postupanju:**

- Isključiti struju, vodu, plin.
- Utvrditi kritična mjesta na koja je potrebno obratiti posebnu pozornost (opasni, oštećeni, oslabljeni dijelovi zgrade). Utvrditi koji dijelovi objekta bi se tijekom spašavanja mogli srušiti, te poduzeti mjere kojima bi se otklonila/smanjila opasnost od rušenja.
- Utvrditi mjesta s kojih se javljaju zatrpani i ozlijeđeni.
- Osobe koje su ostale pod ruševinama moraju biti mirne i zvati u pomoć, te po mogućnosti lupati čvrstim predmetima po metalnim i ostalim površinama (instalacije, cjevovodi) kako bi ih spasioci mogli čuti. Ne rasipati svoju tjelesnu snagu.
- Radnici i učenici su dužni poštivati odluke i upute voditelja evakuacije i članova tima evakuacije i spašavanja.
- Prostorije i objekti se moraju napustiti na najpogodniji način, te se okupiti na mjestu okupljanja sukladno Planu evakuacije i spašavanja. Napuštanje prostorija potrebno je organizirati i provesti u najkraćem mogućem vremenu.
- Po nalogu osobe zadužene za provođenje evakuacije, radnici i učenici se s evakuacijskih mjesta odvođe na mjesto okupljanja izvan objekta (zborna mjesto).
- Članovi tima evakuacije (u odsustvu njihovi zamjenici) dužni su prikupiti prve informacije o eventualnim ljudskim i materijalnim štetama, te o tome izvijestiti voditelja evakuacije.
- Oslobađanje zatrpanih osoba obavlja se krajnje pažljivo, posebno kada se dopre u njihovu neposrednu blizinu.
- Ozlijeđene osobe se iznosi uz sve mjere opreza, kako se ozlijede ne bi pogoršale.
- Spašavanje, odnosno rušenje, vađenje, puzanje s ozlijeđenim radnicima i učenicima, može obavljati samo osoba koja je za to osposobljena. Ukoliko je došlo do požara zbog utjecaja potresa, pristupiti akciji početnog gašenja požara.
- Organizacija i provođenje evakuacije utvrđena je Planom evakuacije.
- Maloljetnici se nikad ne ostavljaju bez nadzora. U tu svrhu organizirano je dežurstvo učitelja (u vrijeme pandemije, razredni odnosno predmetni učitelji za vrijeme odmora ostaju u učionicama).

### Članak 3.

#### **Postupci koji prethode evakuaciji:**

- Ostanite mirni i ne širite paniku.
- Provjerite jeste li ozlijeđeni, te ako možete pružite si prvu pomoć.
- Do dolaska spasilačkih timova pomozite ozlijeđenima u svojoj okolini.
- Ukoliko nije potrebno, ne pokušavajte pomicati teško ozlijeđene osobe.
- Ukoliko morate pomicati osobu bez svijesti, najprije joj imobilizirajte vrat, leđa i ozlijeđene udove.
- Očekujte naknadne potrese koji mogu biti dovoljne snage da uzrokuju dodatnu štetu pa je potrebno izbjegavati jako oštećene građevine.
- Utvrditi je li došlo do oštećenja plinovoda, vodovoda i kanalizacije te električnih instalacija.
- U slučaju detektiranja plina:
  - otvorite prozore i vrata ako osjetite miris plina,
  - ako osjetite miris plina, ne pokušavajte uključiti struju ili neki električni i elektronski uređaj,
  - ne uključujte plin samostalno, prepustite to ovlaštenim osobama,
- Potrebno je isključiti dotok plina (glavni ventil - položaj: vidi prilog 7), potrebno je isključiti napajanje električnom energijom (glavna sklopka ili tipkala za isključenje - položaj: vidi prilog 7)
- U slučaju nastanka požara:
  - odmah ugasisite početni požar u vašem objektu ili susjedstvu, ne čekajte vatrogasce.
- Detektirati oštećene građevine, reklamne panoe, dalekovode i slične strukture koje vas mogu ozlijediti.
- Telefonom se koristite samo u krajnjoj nuždi, oslobodite ceste vozilima žurnih službi.
- Slušajte vijesti samo iz provjerenih izvora, npr. nacionalne televizije i radija te obavijesti lokalne vlasti. Ne vjerujte glasinama, ne širite neprovjerene informacije.
- Ukoliko trebate hitnu pomoć, obavijestite spasioce o svojoj lokaciji i zdravstvenome stanju.
- U slučaju velikih katastrofa, spasioci neće biti u mogućnosti svima pružiti prvu pomoć. Ako se od vas traži te ako ste sposobni priključite se spasiocima, uvijek slušajte upute ovlaštenih osoba.

## Upute za radnike

### Članak 4.

Primjerene preventivne pripreme i sveobuhvatne i pravovremene mjere zaštite i spašavanja čuvaju živote i imovinu, umanjuju nastale posljedice, a cjelokupan sustav čine učinkovitijim.

#### Prije potresa:

##### Edukacija:

- Radi realne opasnosti od pojave potresa potrebno je što je više moguće informirati se i educirati o potresu, kao i radnjama i postupcima koje je potrebno provoditi/činiti ako do njega dođe. Koristiti upute za građane u slučaju nastanka potresa koje je objavilo Ministarstvo unutarnjih poslova - ravnateljstvo civilne zaštite na svojim službenim stranicama, kao i upute za građane u slučaju potresa koje je objavila Državna uprava za zaštitu i spašavanje. Sve navedene upute se nalaze na web stranicama nadležnih tijela koje su ih i objavile. Provoditi kontinuirano educiranje, uz praćenje i primjenu mogućih izmjena odnosno dopuna (uputa/preporuka) struke i nadležnih institucija s obzirom na nova saznanja.
- Nije preporučljivo edukaciju provoditi materijalima koji nisu objavljeni od strane nadležnih tijela za zaštitu i spašavanje i/ili MUP-a, jer takovi materijali mogu imati netočan sadržaj s krivim preporukama te u konačnici izazivati strah, dodatne opasnosti i poteškoće u evakuaciji i spašavanju.
- Upoznajte se s utvrđenim mjerama i planovima sigurnosti i zaštite za određeni prostor ili sredstvo (stambeni prostor, otvoreni prostor, sredstva javnog prijevoza, sportski objekt, prodajni centar, sportska dvorana i sl.).
- Vježbe evakuacije potrebno je provoditi u intervalima propisanim važećim zakonskim i podzakonskim aktima. Vježbu je potrebno ponavljati dokle god njezina izvedba ne bude zadovoljavajuća. Vježbe evakuacije potrebno je provoditi uzimajući u obzir sve moguće izvanredne i iznenadne događaje (potres, požar, eksplozija, poplava, tehnološka nesreća ili teroristički čin). Vježbu evakuacije potrebno je zaključiti zapisnikom o održanoj vježbi evakuacije i spašavanja. Radnici su dužni sudjelovati u provođenju vježbe te u slučaju detektiranja nedostataka/propusta u evakuaciji o istom obavijestiti voditelja evakuacije.
- Nakon uspješno provedene vježbe evakuacije i spašavanja, voditelj evakuacije sa timom evakuacije radnike upoznaje sa svim pomoćnim i nužnim izlazima koji se koriste kao alternativni evakuacijski putove i izlazi u slučaju ako evakuaciju nije moguće izvesti evakuacijskim putem i izlazom predviđenim planom evakuacije.
- Upoznajte se s dodatnim - konkretnim mjerama zaštite preporučenim za pojedine događaje koji mogu ugroziti vašu sigurnost (požar, poplava, potres, toplotni val, olujno nevrijeme s grmljavinom, suša, tuča i dr.).
- U odgojno obrazovnim ustanovama, ustanovama za mladež, potrebno je pripremiti edukacijski materijal za potrebe edukacije maloljetnih osoba. Stručni suradnici ustanove (psiholog, pedagog, edukacijski rehabilitator, socijalni radnik) u suradnji s ostalim radnicima educiraju maloljetne osobe o temi potresa te evakuaciji i spašavanju nakon potresa. Maloljetnicima sa psihičkim problemima zbog ugroze potrebno je pružiti dodatnu pomoć. Maloljetnike je potrebno uključiti u vježbe evakuacije i spašavanja te ih upoznati s ovim planom odnosno pripremiti za potrebe zaštite i spašavanja.
- Edukacijski materijal za učenike mora biti prilagođen učenicima te obvezno obuhvatiti teme: što izaziva potres, kako se pripremiti za potres, koje su normalne, očekivane reakcije na potres i postupak evakuacije. U pripremama koristiti samo provjerene i točne obrasce objavljene od nadležnih tijela za sigurnost (MUP, DUZS, Grad Zagreb - Ured za upravljanje u hitnim situacijama).

- Tim za evakuaciju djelatnike i učenike mora ukratko upoznati sa svim sigurnosnim mjestima unutar prostora objekta škole - učionice, hodnici, zbornica, dvorana, kuhinja, blagovaonica itd... (kutovi nosivih zidova, nosive grede, štokovi iznad vrata, stolovi i sl.). Radnici i učenici dužni su pozorno odslušati spomenuto upoznavanje i postupati sukladno ovom planu.

### **Upoznavanje objekta - prostora koji koristimo:**

- Upoznavanje s općim i konkretnim mjerama sigurnosti i zaštite omogućit će Vam lakše prilagođavanje situacijama u kojima možete biti ugroženi ali i postupanje - ponašanje u prostoru u kojem se možete zateći, s obzirom na stvarne uvjete u tom prostoru (infrastrukturu, opremu, broj ljudi, sredstva za spašavanje, spasilačke timove, brzinu reakcije i sl.) i događaj koji ugrožava Vašu sigurnost.
- Potrebno je detektirati velike i teške predmete (ormare, police, elektroničku opremu, knjige i sl.) te ih na odgovarajući način osigurati od prevrtanja i pada (pričvrstiti za zid ili pod, premjestiti na pod ili bliže podu).
- Detektirati položaj otrovnih i zapaljivih opasnih radnih tvari/kemikalija (npr. tvari koje se koriste u nastavi kemije), na odgovarajući način ih uskladištiti (ormar odgovarajućih karakteristika s mogućnošću zaključavanja), te obvezno označiti prostor u kojem se nalaze. Oznake postaviti ispred i unutar prostora gdje se iste skladište. Otrovnost i zapaljiva sredstva potrebno je čuvati sukladno tehničkoj dokumentaciji (STL) te osigurati od prevrtanja i prolijevanja.
- Detektiranje opasnih predmeta provode članovi tima evakuacije i spašavanja po nalogu voditelja tima, osiguranje od prevrtanja izvode radnici zaposleni na poslovima održavanja objekta.
- Upoznati se sa svim sigurnim mjestima unutar prostora objekta škole - učionice, hodnici, zbornica, dvorana, kuhinja, blagovaonica itd... (kutovi nosivih zidova, nosive grede, štokovi iznad vrata, stolovi i sl.).
- Upoznati se sa svim potencijalno opasnijim mjestima u slučaju potresa, detektirati ih s idejom ostvarivanja sigurne udaljenosti od istih (opasni oštećeni ili oslabljeni dijelovi objekta, staklene stijene, lusteri, police s knjigama, nepričvršćeni veliki ormari, oštećeni zidovi i sl.).
- Upoznati se svim energentima i njihovim instalacijama koje se koriste na objektu (plin, struja, voda i sl.). Utvrditi položaje glavnih ventila, glavnih sklopki za isključenje napajanja i sl. Sve radnike educirati za potrebu isključenja istih (položaji sklopki i ventila za isključenje prikazani su u prilogu 7 ovoga plana). Presentaciju isključenja energenata (obuka) radnicima izvodi radnik zaposlen na tehničkom održavanju objekta (domar).
- Osposobiti se za provođenje mjera osobne i uzajamne zaštite. Možete se naći u situaciji koja će zahtijevati Vaše angažiranje u zaštiti i spašavanju života ljudi, imovine i okoliša neposredno nakon nesreće ili za vrijeme njenog trajanja, odnosno prije nego što na mjesto nesreće dođu timovi žurnih službi i operativnih snaga zaštite i spašavanja. U stvarnom životu, osobito kada nastanu katastrofe i veće nesreće, češće se možete naći u takvoj situaciji, prvenstveno iz razloga što organizirane snage zaštite i spašavanja, zbog obima nastalih posljedica, neće biti u mogućnosti istovremeno i žurno odgovoriti na sve zahtjeve za spašavanjem.

### **Ostale napomene za pripravnost:**

- Uz sebe je potrebno imati uvijek pripremljenu baterijsku svjetiljku ili mobitel za potrebe osvjjetljenja.
- Potrebno je evidentirati sve osobe u objektu koje su starije životne dobi, kronični bolesnici, osobe s invalidnošću koje imaju poteškoće pri kretanju, probleme sa sluhom, vidom, govorom i sl. Upoznati ih s predmetnim planom i unaprijed odrediti osobe koje će im pružiti pomoć. Preporučuje se da navedene osobe uvijek sa sobom preventivno nose neophodne stvari za život (lijekovi, aparati za

sluh sa rezervnim baterijama, rezervne baterije za kolica u slučaju korištenja el. kolica, mobilne telefone i sl.).

- Ako ste pravodobno poduzeli preporučene preventivne mjere, posljedice će biti minimalizirane u odnosu na one najteže moguće.

### **Za vrijeme potresa**

- Sačuvajte prisebnost duha i ne paničarite jer je panika pogubna.
- Ostanite mirni, poduzmite sve akcije kako bi učenici zauzeli siguran položaj (zaklon), zauzmite i vi siguran položaj (zaklon).
- Ne širite paniku, ponašajte se sukladno ranije dobivenim uputama od strane nadležnih institucija, kao i onima dobivenim neposredno prije nesreće ili za vrijeme trajanja nesreće i provodite sve preporučene mjere za pojedinu vrstu nesreće, kako biste najbolje zaštitili sebe, učenike i druge osobe koje su se zatekle u prostoru pogođenom nesrećom te istovremeno, na taj način, ublažili posljedice po zdravlje i živote ljudi te štete na imovini i u okolišu.

### ***ukoliko se nalazite unutar građevine***

- Ostanite unutar građevine, sagnite se i pokrijte. Najbolje se odmah skloniti u najbliži trenutno mogući zaklon, položaj zaklona se odabire sukladno trenutnom položaju i dijelu objekta u kojem se nalazite odnosno, intenzitetu potresa, vremenu trajanja itd... (npr. stati ispod nadvratnika i otvoriti vrata, u kut prostorije nosivog zida ili uz nosive zidove, ispod stola). Pokriti glavu i vrat rukama (položaj fetusa) i pričekati da potres stane.
- Maknite se od polica, lustera ili od sličnih objekata koji mogu pasti. Za vrijeme trajanja potresa ne trčite na izlazna vrata.
- Odmaknite se što dalje od staklenih površina i pregradnih zidova.
- Ne upotrebljavajte šibice i otvorenu vatru.

### ***ukoliko se nalazite na otvorenom***

- Odmaknite se od građevina, stupova, žica te bilo čega što može pasti na vas, odmaknite se od staklenih površina, drveća i sl.
- U slučaju velikog razaranja i oštećenja ne pokušavajte ulaziti u građevine.

### ***ukoliko ste u vozilu (dvorište i parking)***

- Zaustavite vozilo dok ne stane potres, vozilo zaustaviti dalje od građevine i predmeta koji mogu pasti na vas, položaj vozila ne smije ometati prolazak hitnih službi i očekivane evakuacije.

**Po završetku potresa:**

- U svakoj nesreći, odmah po njenom nastanku, započnite primjenjivati mjere osobne zaštite.
- Kad prestane prvi potres, napustite prostorije na najpogodniji način i uzmite sa sobom najvažnije pripremljene stvari (radnici ako je moguće: jaknu, mobilni telefon, osobne dokumente; učenici: jaknu).
- Poduzmite sve što je potrebno kako bi se svi učenici što sigurnije i brže evakuirali iz objekta, te se pozicionirali na mjestu okupljanja prema planu evakuacije i spašavanja.
- Stručni suradnik i ravnatelj (za objekt škole) te učitelj TZK ili učitelj razredne nastave koji se nalazi u prostoru dvorane TZK zadnji napuštaju objekt, nakon obilaska pomoćnih prostora koje koriste učenici (npr. sanitarni čvorovi, garderobe i sl.), s ciljem utvrđivanja stanja da nitko od učenika nije zaostao u evakuaciji. Ravnatelj u suradnji s voditeljem tima za evakuaciju, na vježbi evakuacije zadužuje stručne suradnike za predmetnu ulogu i pozicije objekta za koje su isti zaduženi.
- Ukoliko napuštate građevinu, uputite se na mjesto koje ste dogovorili s Vašim voditeljem evakuacije i spašavanja, odnosno na mjesto okupljanja prema planu evakuacije i spašavanja.
- Po nastajanju ili po završetku nesreće (ovisno o vrsti nesreće), nazovite broj 112 i izvijestite o nesreći i njenim posljedicama (oslobodite liniju što prije, ne pitajte za informacije i ne tražite druge podatke. Slobodne linije su nužne za operativne potrebe koordiniranja spasilačkih aktivnosti).
- Telefonske brojeva nadležnih službi za pomoć (112, 194, 193, 192) kontaktiramo samo u slučaju potrebe zaštite i spašavanja, nikako ne u slučaju čiste znatiželje i saznavanja vijesti o stanju ostalih građevina, dijelova grada i sl.
- Isključite električnu struju na glavnoj sklopki ili tipkalu za isključenje struje, zatvorite plin i vodu na glavnome ventilu. Postupak isključivanja vode, struje i plina izvodi radnik na tehničkom održavanju (domar). U odsutnosti domara voditelj evakuacije određuje radnike koji isključuju energente.
- Ne zaboravite na humanost i nesebičnost, pomozite stradalima, ali ne pomičite teško ozlijeđene. Prednost u evakuaciji imaju ozlijeđeni, invalidi, mladež i trudnice.
- Ako ste ostali pod ruševinama budite mirni i zovite u pomoć te ukoliko ste u mogućnosti lupajte čvrstim predmetom o instalacijske cijevi (vodovod, centralno grijanje) kako bi vas spasioci čuli. Prekrijte dišne putove maskom, krpom, jaknom ili sličnim predmetima.
- Ne rasipajte tjelesnu snagu.
- Ukoliko se nalazite na otvorenome, uputite se prema površinama koje su udaljene od građevina ili drugih objekata kojima prijeti urušavanje.
- Postupajte prema uputama sredstava javnog priopćavanja.
- Pijte samo zapakiranu vodu i onu koja stigne kao pomoć.
- Ne koristite se bez potrebe javnim prometnicama, oslobodite ih za vozila žurnih i spasilačkih službi.
- Ako ste kao spasilac raspoređeni u neku od operativnih snaga zaštite i spašavanja javite se na ranije određeno mjesto, preuzmite opremu i postupajte po nalogima zapovjednika.
- Započnite ili nastavite s aktivnostima zaštite i spašavanja, odazovite se pozivima čelnika jedinice lokalne samouprave u kojoj živite ili tvrtke u kojoj radite, uključite se u organiziran i integriran sustav civilne zaštite.
- Budite spremni za ponovno podrhtavanje tla. Naknadni potresi obično su slabije jakosti od glavnoga udara, ali su opasni utoliko što mogu uzrokovati dodatne štete na već oštećenim građevinama.

Najsigurnije je ostati na otvorenom dok se ne utvrdi koja je građevina sigurna. Ostanite mirni i strpljivi.

- Stručni tim škole (voditelj evakuacije, ovlaštena osoba poslodavca, radnik zaposlen na tehničkom održavanju objekta i zaposlenik tehničke struke) obavljaju uvid u stanje objekta nakon potresa i prestanka podrhtavanja, evidentiraju oštećenja koja su nastala nakon potresa te kontaktiraju nadležno tijelo za pomoć, odnosno traže procjenu stanja u suradnji sa statičarima. Nakon provedenog pregleda statičari dodjeljuju oznaku uporabljivosti čije značenje je potrebno u potpunosti poštivati te o istom obavijestiti nadležno tijelo odnosno osnivača.
- U vezi dobivanja odgovora za daljnja postupanja koja se odnose na povratak obavljanja djelatnosti u prostoru školskog objekta, ovlaštena osoba za zastupanje škole (ravnatelj/ica) kontaktira stožer civilne zaštite Republike Hrvatske te postupuje sukladno njegovom naputku.
- Primjerene preventivne pripreme i sveobuhvatne i pravovremene mjere zaštite i spašavanja čuvaju živote i imovinu, umanjuju nastale posljedice, a cjelokupan sustav čine učinkovitijim.

## **Opća pravila ponašanja za djecu/učenike**

### **Članak 5.**

- Razgovaraj s učiteljima/nastavnicima i roditeljima što treba činiti tijekom i nakon potresa.
- Sudjeluj u vježbi evakuacije, nauči što treba raditi i kako reagirati u slučaju potresa.
- Prilikom potresa i/ili vježbe evakuacije potrebno je slušati smjernice učitelja, voditelja evakuacije i ostalog osoblja za provedbu evakuacije. Evakuaciju započeti na znak učitelja ili člana tima evakuacije.
- Prilikom potresa potrebno je pronaći zaklon uz nosivi zid, nosivi stup, ispod nosive grede, nad vratnika vrata ili stola. Odmaknuti se od prozora, staklenih stijena, visokih ormara, lustera i ostalih predmeta koji mogu pasti s visine.
  - Ako se nalaziš u prostoru učionice zaklon zauzmi ispod klupe, jednom rukom primi nogu stola, drugom rukom zaštiti glavu.
  - Ako se nalaziš u hodniku, blagovaonici, dvorani, sanitarnom čvoru – zaklon ako možeš zauzeti ispod nad vratnika vrata, krilo vrata postaviti u položaj otvoreno. Zaklon možeš zauzeti uz kutove nosivih zidova, nosivi zid ili ispod nosive grede.
- Tim za evakuaciju učenike mora ukratko upoznati sa svim sigurnim mjestima unutar prostora objekta škole - učionice, hodnici, zbornica, dvorana, kuhinja, blagovaonica itd... (kutovi nosivih zidova, nosive grede, nad vratnici, stolovi i sl.). Učenici su dužni pažljivo odslušati predmetno upoznavanje i postupati sukladno ovom planu.
- Ako ste ostali pod ruševinama budite mirni i zovite u pomoć te ukoliko ste u mogućnosti lupajte čvrstim predmetom o instalacijske cijevi (vodovod, centralno grijanje) kako bi vas spasio čuli. Prekrijte dišne putove maskom, krpom, jaknom ili sličnim predmetima.
- Evakuaciju provesti koliko god je moguće mirnije, u tišini, dogovorenim redoslijedom uz poštivanje smjernica učitelja i tima za evakuaciju i spašavanje.
- Evakuaciju zaključiti pozicioniranjem na mjestu okupljanja (zbornom mjestu) iz plana evakuacije (upoznavanje kroz vježbe evakuacije), svojim položajem i prisustvom ne ometati daljnju evakuaciju, vatrogasce i ostale službe za spašavanje koje se nalaze na terenu. Slušaj upute starijih (učitelja/nastavnika i radnika škole), čime ćeš pomoći sebi i drugima.



**Ukoliko ste u sredstvu javnog prijevoza (autobusu, tramvaju, kombi vozilu, vlaku):**

- Ostanite mirni, na svojim mjestima u vozilu.
- Slušajte upute vozača.
- Ne pokušavajte samostalno napustiti vozilo.
- Vozač će vas izvesti iz vozila na sigurno mjesto.
- Ne pokušavajte sami odlaziti svojim kućama, pričekajte upute vozača o odlasku u školu ili odlazak kućama.

**Za vrijeme dolaska na polazište sredstava javnog prijevoza (autobusa, tramvaja, kombi vozila, vlaka):**

- Ukoliko se dogodi potres za vrijeme vašeg dolaska na polazište sredstava javnog prijevoza, budite mirni, i odmaknite se od objekata koji bi se mogli srušiti.
- Odmaknite se od rubova kuća da na vas ne bi pali crijepovi ili komadi žbuke.
- Pokrijte glavu torbom, debljom odjećom ili rukama da se zaštitite od, mogućih, padajućih predmeta.
- Mirno pričekajte da potres prestane i uputite se na mjesto zajedničkog polaska vozila.

**Ukoliko ste napustili sredstvo javnog prijevoza i za vrijeme odlaska kućama:**

- Ukoliko se dogodi potres nakon što ste napustili zajednički prijevoz i krenuli svojim kućama, budite mirni, odmaknite se od objekata koji bi se mogli srušiti.
- Odmaknite se od rubova kuća da na vas ne bi pali crijepovi ili komadi žbuke.
- Pokrijte glavu torbom, debljom odjećom ili rukama, da se zaštitite od mogućih padajućih predmeta.
- Nakon prestanka trešnje mirno, ali bez nepotrebnog zadržavanja požurite svojim kućama.

## Opće napomene

### Članak 6.

#### **Pri svim postupcima vodite računa o sigurnosti i mjerama pomoći učenicima**

Ukoliko ste u trenutku potresa u prostoru s učenicima, pobrinite se da slijede ista pravila ponašanja. Pomognite im da ostanu smireni, a kada se podrhtavanje zaustavi, provjerite jesu li dobro i je li im potrebna pomoć. Učitelj i/ili radnik škole koji se nalazi u učionici, na hodniku ili drugim prostorima škole u vrijeme potresa, nadzire i koordinira postupke učenika.

#### **Nemojte paničariti**

Ovo je osnovno pravilo svake stresne situacije na koju ne možete utjecati, kao što je potres. Paničarenje vam sigurno neće donijeti ništa dobro, stoga pokušajte ostati pribrani i ponašati se u skladu sa slijedećim pravilima koja predlažu stručnjaci.

## **Ako u trenutku potresa koristite električna i/ili plinska trošila - isključite ih prije svih daljnjih djelatnosti**

### **Nadite siguran zaklon**

Ako ste u zatvorenom prostoru, ostanite unutra. Nemojte bježati iz objekta dok god osjetite podrhtavanje. Umjesto toga, brzo pronađite siguran zaklon koji će vas zaštititi u slučaju propadanja stropa. Sakrijte se ispod radnog stola ili stanite uz nosivi zid, ispod nadvratnika ili grede. Izbjegavajte prozore i težak namještaj poput ormara s knjigama ili nastavnim pomagalicama koji bi vas mogli ozlijediti.

Ukoliko se uslijed potresa zateknete izvan objekta, potražite oko sebe čistinu kako vas ne bi ozlijedili otkrnuti komadi fasade, cigle, drveća i slično.

### **Kada podrhtavanje prestane, provjerite jeste li ozlijeđeni**

Jednom kada se tlo smiri, duboko udahnite i izdahnite nekoliko puta da se smirite i prvo provjerite jeste li ozlijeđeni.

### **Brinite se o sigurnosti osoba oko nas - radnika, poslovnih partnera, roditelja, ostalih posjetitelja, a naročito učenika**

Ukoliko ste u trenutku potresa u objektu, pobrinite se da osobe oko nas slijede ista pravila ponašanja. Pomognite im da ostanu smireni, a kada se podrhtavanje zaustavi, provjerite jesu li dobro i jeli li im potrebna pomoć.

### **Evakuacija i spašavanje**

Vježbu evakuacije i spašavanja priprema tim evakuacije i spašavanja.

Učitelji su zaduženi za koordinaciju evakuacije iz učionice u kojoj se trenutno nalaze. Učitelji posljednji napuštaju prostor, tek kada se uvjere da su svi učenici izašli iz učionice (kreću dogovorenim putem, jedan iza drugoga, bez trčanja i guranja do dogovorenog mjesta okupljanja izvan škole), učitelj provjerava broj učenika, odnosno jesu li svi izašli u vanjski prostor. Predmetno stanje (broj evakuiranih učenika, nedostaje li netko, ima li ozlijeđenih i sl.) nakon završene evakuacije svaki učitelj prijavljuje voditelju evakuacije ili njegovom zamjeniku.

Pomoćnik u nastavi je zadužen za organizaciju vježbe evakuacije učenika o kojem brine. Sudjeluje u provedbi evakuacije - koordinira učenika o kojem brine, pomaže učeniku u evakuaciji, ne ostavlja ga bez nadzora.

Evakuacijski put mora biti odgovarajuće označen (sukladno planu evakuacije i spašavanja), slobodan za kretanje bez prepreka i suženja (nezakrčen), svi evakuacijski izlazi moraju biti prohodni, otključani ili s dostupnim ključem (u blizini na zidu ili u vratima) kako bi se mogli odmah otključati i otvoriti.

Ovaj plan postupanja u slučaju potresa smatra se dodatkom planu evakuacije.

### **Provjerite ima li u objektu oštećenja**

Čim ste sigurni da su svi oko vas dobro, provjerite koliko su oštećeni zidovi, strop i podovi te je li se sigurno zadržavati u objektu.

### **Ako osjetite miris plina, odmah izađite**

Odmah otvorite prozore i na izlazu zatvorite plin (ukoliko ste u mogućnosti). Ukoliko ne možete zatvoriti plin, prvom prilikom o tome obavijestite vatrogasce. Nemojte uključivati rasvjetu niti bilo kakve električne uređaje.

### **Ukoliko je nestalo struje i zgrada je sigurna za boravak, isključite električne uređaje**

Na taj način neće doći do strujnog udara zbog prevelikog napona, a samim time i do kvara uređaja.

### **Pripremite se za slijedeći potres/podrhavanje**

Poznato je da su manji naknadni potresi sasvim normalan slijed događanja. Pripremite se psihički na to da ćete se ponovno naći u sličnoj situaciji. Ostanite izvan objekta ili, ako možete, odvezite se vozilom na čistinu. Pripazite na odlomljene komade zgrada i ostale prepreke na cesti. Ako se nalazite na brdovitom području, pripazite na odrone, potencijalna klizišta, drveće i ostale krhotine.

## **Završne odredbe**

### **Članak 7.**

Izmjene i dopune ovog Plana donose se na način i u postupku po kojem je donešen Plan.

### **Članak 8.**

Odredbe ovog plana, dužni su provoditi svi radnici, učenici i posjetitelji.

Ravnatelj/ica škole dužan/na je s Planom upoznati sve radnike i učenike škole.

Ovaj plan s Uputama postupanja u slučaju potresa stupa na snagu osam dana od objave na oglasnoj ploči škole.

Plan je donijet na sjednici Školskog odbora dana \_\_\_\_\_.

Ovaj Plan objavljen je na Oglasnoj ploči Škole dana \_\_\_\_\_, a stupio je na snagu dana \_\_\_\_\_.

KLASA:

URBROJ:

Predsjednica Školskog odbora:

Ravnatelj:

Dinka Štiglmayer Bočkarjov, prof.

Tomislav Filić, dipl. teol.

## Prilog br. 1 - KOMPLET ZA PREŽIVLJAVANJE:

Prilikom velikih katastrofa, dolazi do poremećaja rutine života, a okolina se promjeni. Ova preporuka odnosi se na pripremljenost osobe kako bi se mogla brinuti sama za sebe neko vrijeme dok se ne uspostavi svakodnevni život na koji smo navikli. Uz svu potrebnu medicinsku opremu za prvu pomoć, opremu za spašavanje u slučaju nesreća **predlaže se** i kompletiranje sadržaja za preživljavanje:

### **Hrana i voda:**

- Voda (za osobe – pomoć),
- Nekvarljiva hrana,

### **Lijekovi i medicinske potrepštine:**

- Lijekovi (za kronične bolesnike)
- Analgetici i antiseptici,
- Zavoji, flasteri, igle sigurnosnice,
- Maske i sterilne rukavice.

### **Higijenske potrepštine:**

- Antibakterijski gel,
- Papirnati ručnici, toaletni papir, prema potrebi pelene,
- Vrećice za smeće.

### **Ostale potrepštine:**

- Zviždaljka,
- Džepni nožić,
- Svjetiljka i baterije,
- Radio prijamnik,
- Šibice i/ili upaljač,
- Kabanica

### **Dokumenti:**

- Osobni dokumenti,
- Projektna tehnička dokumentacija građevine s vidljivim položajem energenata, nosivih zidova i sl.

*Napomena: Opasnost ne prestaje prestankom potresa, kako bi ju izbjegli potrebno je planirati i biti spreman.*

## **Prilog br. 2 - UTJECAJ PRIRODNE KATASTROFE NA TIJELO I PSIHU:**

Sve navedene reakcije smatraju se normalnim reakcijama na nenormalni događaj, a lakše ih je svladati ako je osoba na to pripremljena.

### **Tipične fizičke reakcije:**

- Bolovi u želucu,
- Poremećaj spavanja, iscrpljenost,
- Glavobolja,
- Pomankanje apetita,
- Pogoršanje simptoma kroničnih bolesti.

### **Tipične emocionalne reakcije:**

- Tuga,
- Depresija,
- Pretjerana napetost, razdražljivost i ljutnja,
- Emocionalna tupost.

### **Tipične mentalne reakcije:**

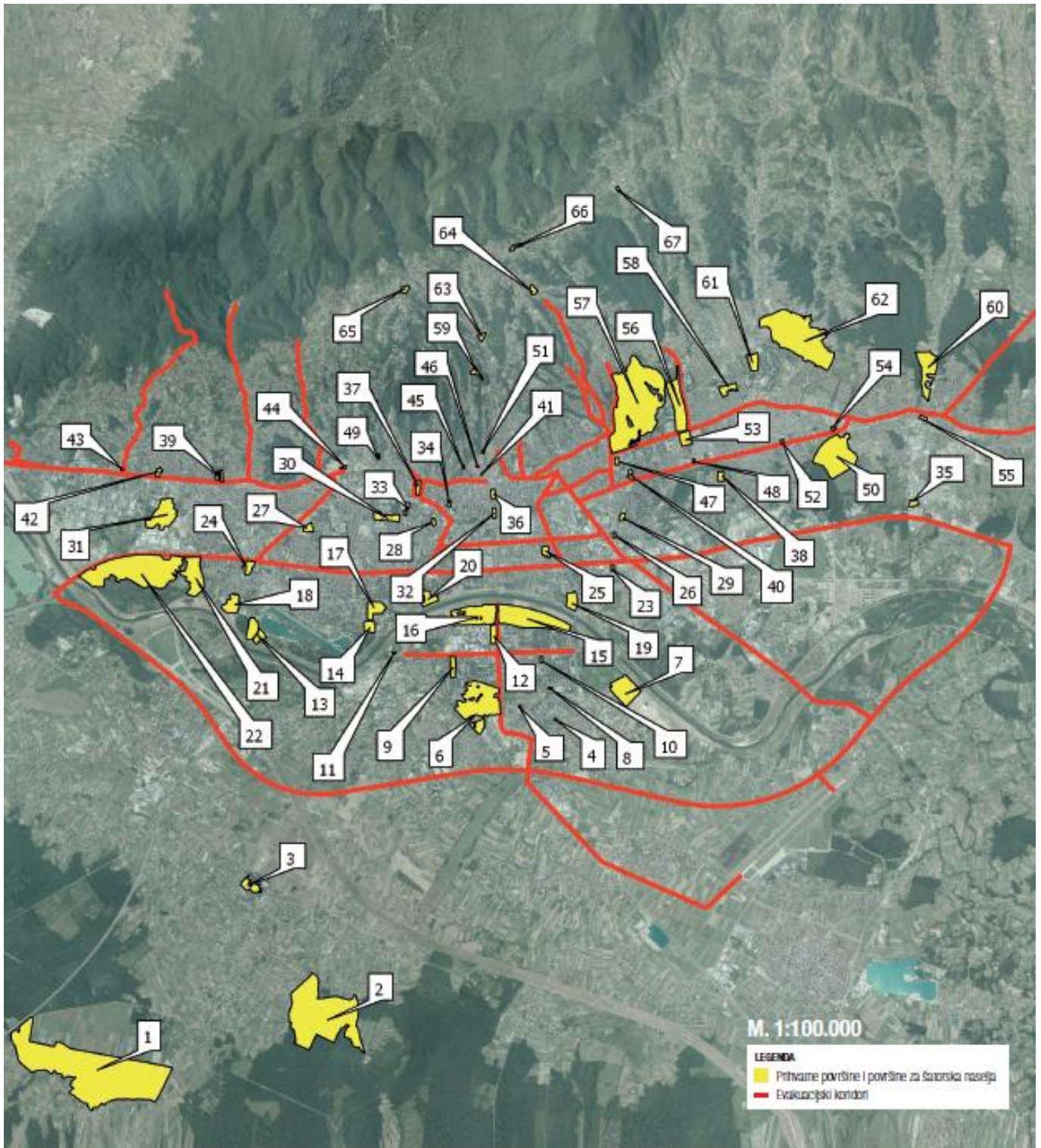
- Zbunjenost,
- Dezorjentiranost,
- Problemi s pamćenjem,
- Nedostatak koncentracije,
- Teškoće pri donošenju odluka.

### **Kako pomoći sebi:**

- Jedite i pijte tekućine u dovoljnim količinama, spavajte redovito.
- Budite jedni drugima potpora,
- Odgodite donošenje odluka u stresnom razdoblju,
- Ne uživajte droge i alkohol,
- Ne pretjerujte s aktivnošću spašavanja i čišćenja, redovito se odmarajte.

*Ako se kroz par tjedana ne osjećate dobro potražite stručnu pomoć.*

**Prilog br. 3 - PRIHVATNE POVRŠINE U SLUČAJU EVAKUACIJE GRAĐANA I POVRŠINE ZA POSTAVLJANJE ŠATORSKIH NASELJA U SLUČAJU POTRESA**



Ured za upravljanje u hitnim situacijama definirao je površine za prihvat i evakuaciju građana Grada Zagreba, i utvrdio pravce za evakuaciju građana i kretanje prioriternih službi zaštite i spašavanja u slučaju potresa. Površine za prihvat i postavljanje šatorskih naselja kao i glavni koridori kretanja u slučaju potresa su označeni na karti. Površine su određene za sve gradske četvrti uzimajući u obzir specifičnosti svake gradske četvrti.

**PRIHVATNE POVRŠINE U SLUČAJU EVAKUACIJE GRAĐANA I POVRŠINE ZA POSTAVLJANJE ŠATORSKIH NASELJA U SLUČAJU POTRESA**

1. Jagodnjak - LZPO - GČ Brezovica
2. Igralište Odranski obrež - Krčevine - LZPO - GČ Brezovica
3. Dvorac Brezovica - EVAP - GČ Brezovica
4. Škola Dugave - LZPO - GČ Novi Zagreb istok
5. OŠ Stjepana Gradića - LZPO - GČ Novi Zagreb istok
6. Podbrežje - LZPO - GČ Novi Zagreb zapad
7. Sajam automobila Jakuševac - EVAP - GČ Novi Zagreb istok
8. Park Travno - LZPO - GČ Novi Zagreb istok
9. Park Mladenaca - EVAP - GČ Novi Zagreb zapad
10. Igralište Prva Gimnazija - LZPO - GČ Novi Zagreb istok
11. Parkiralište Billa / Magma - LZPO - GČ Novi Zagreb zapad
12. Zagrebački Velesajam - parkiralište istok - LZPO - GČ Novi Zagreb zapad
13. ŠRC Jarun - EVAP - GČ Trešnjevka jug
14. ŠRC Mladost - LZPO - GČ Trešnjevka jug
15. Bundeš - EVAP - GČ Novi Zagreb istok
16. Hipodrom - EVAP - GČ Novi Zagreb zapad
17. Kineziološki fakultet - LZPO - GČ Trešnjevka jug
18. Vodoprivreda Petrovaradinska - EVAP - GČ Trešnjevka jug
19. NK Posavina - EVAP - GČ Trešnjevka sjever
20. Boćarski dom - LZPO - GČ Trnje
21. Okretište tramvaja Prečko - EVAP - GČ Trešnjevka jug
22. Savska opatovina - EVAP - GČ Stenjevec
23. Nogometno igralište NK ZET (Capraška ulica) - LZPO - GČ Peščenica-Žitnjak
24. Križanje Petrovaradinske i Zagrebačke avenije - LZPO - GČ Trešnjevka jug
25. ŠRC Trnje - LZPO - GČ Trešnjevka sjever
26. Parkiralište Lidl (Vukovarska) - LZPO - GČ Peščenica-Žitnjak
27. Rudeš - LZPO - GČ Trešnjevka sjever
28. Stadion Kranjčevićeva - LZPO - GČ Trešnjevka sjever
29. ŠRC Peščenica - EVAP - GČ Peščenica-Žitnjak
30. Park Ciglenica - EVAP - GČ Trešnjevka sjever
31. Stenjevec - LZPO - GČ Stenjevec
32. Trg kralja Tomislava - LZPO - GČ Donji Grad
33. Trg Sportova - LZPO - GČ Trešnjevka sjever
34. Srednjoškolsko igralište Klaićeva - LZPO - GČ Donji Grad
35. Jelkovec - LZPO - GČ Sesvete
36. Park Zrinjevac - LZPO - GČ Donji Grad
37. Trg Franje Tuđmana - EVAP - GČ Črnomerec
38. Studentski kampus Borongaj - LZPO - GČ Peščenica-Žitnjak
39. Bolnica Vrapče - EVAP - GČ Podsused Vrapče
40. Okretište tramvaja Borongaj - LZPO - GČ Peščenica-Žitnjak
41. Trg Sv. Katarine - LZPO - GČ Gornji Grad-Medveščak
42. Ponikve - LZPO - GČ Podsused-Vrapče
43. Super Konzum Gajnice - LZPO - GČ Podsused-Vrapče
44. Parkiralište Super Konzum Črnomerec - LZPO - GČ Črnomerec
45. Tuškanac - LZPO - GČ Gornji-Medveščak
46. Trg Sv. Marka - LZPO - GČ Gornji Grad-Medveščak
47. ŠRC Svetice - LZPO - GČ Maksimir
48. Parking ispred centra Kaufland - Branimirova - LZPO - GČ Donja Dubrava
49. Šestinski dol 23 - livada preko puta - LZPO - GČ Črnomerec
50. Dubrava - EVAP - GČ Donja Dubrava
51. Ilirski trg - LZPO - GČ Gornji Grad-Medveščak
52. Parking ispred centra Billa (Branimirova) - LZPO - GČ Donja Dubrava
53. ŠRC Ravnice - LZPO - GČ Maksimir
54. Parking Interspar (Branimirova ulica) - LZPO - GČ Donja Dubrava
55. Parkiralište kod Željezničkog kolodvora Sesvete - LZPO - GČ Sesvete
56. Nova Bolnica - LZPO - GČ Gornja Dubrava
57. Park Maksimir - EVAP - GČ Maksimir
58. OŠ Ante Starčević (Ulica Sv. Leopolda Mandića) - LZPO - GČ Gornja Dubrava
59. Cmrok - LZPO - GČ Gornji Grad-Medveščak
60. OŠ Luka - Sesvete - EVAP - GČ Sesvete
61. ŠRC Klaka - EVAP - GČ Gornja Dubrava
62. Grad Mladosti - LZPO - GČ Gornja Dubrava
63. Okretište tramvaja Mihaljevac - LZPO - GČ Podsljeme
64. Crkva Majke Božje Remetske - LZPO - GČ Maksimir
65. Šestine - LZPO - GČ Podsljeme
66. Tunel - Gračanska cesta - LZPO - GČ Podsljeme
67. OŠ Markuševac - LZPO - GČ Podsljeme

**PRIHVATNE**

Kratice uz nazive površina: LZPO - lokacija za prihvat osoba  
EVAP - evakuacijska površina (šatorsko naselje) / GČ - gradska četvrt

## Prilog br. 4 - HITNI TELEFONSKI BROJEVI

**112 - Poziv za žurnu pomoć, jedinstveni broj EU-a za hitne slučajeve**

**192 - Policija**

**194 - Hitna pomoć**

**193 - Vatrogasci**

### ***Način pozivanja:***

Broj 112 možete besplatno nazvati 24 sata dnevno s bilo koje javne govornice te mobilnog ili fiksnog telefonskog uređaja u Hrvatskoj.

Prilikom pozivanja nije potrebno poznavati teritorijalne i strukovne nadležnosti hitnih službi nego samo dojaviti:

- što se dogodilo?
- gdje se dogodilo?
- kada se dogodilo?
- ima li ozlijeđenih?
- kakve su ozljede?
- kakvu pomoć trebate?
- tko zove?

### ***Uključene službe:***

Pozivom na broj 112 može se dobiti:

- hitna medicinska pomoć
- pomoć vatrogasaca
- pomoć policije
- pomoć gorske službe spašavanja
- pomoć pri nesreći, traganju i spašavanju na moru
- pomoć drugih komunalnih, inspekcijskih ili hitnih službi koje su svojom djelatnošću vezane za zaštitu i spašavanje građana.

### ***Prednosti poziva na broj 112***

Pozivom na broj 112:

- štedi se vrijeme jer se jednim pozivom alarmira nekoliko hitnih službi, odnosno operater alarmira sve hitne službe potrebne u konkretnom slučaju
- hitne službe nisu opterećene opetovanim pozivima, kada različiti pozivatelji dojavljuju istu nesreću
- hitne službe postupaju samo po stvarnim zahtjevima za pomoć jer operateri u centru „filtriraju“ nenamjerne i zlonamjerne pozive.

Dojava na broj 112 može se ostvariti i na sljedećim jezicima:

- engleskom
- talijanskom
- mađarskom
- slovačkom
- češkom.



**Prilog br. 5 - SASTAV TIMA ZA EVAKUACIJU / ULOGA OSOBA KOJE SUDJELUJU U  
PROVEDBI EVAKUACIJE**

**voditelj evakuacije:**

REDNI BROJ	IME I PREZIME	RADNO MJESTO	TELEFON
1	TOMISLAV FILIĆ	RAVNATELJ	

**zamjenik voditelja evakuacije:**

REDNI BROJ	IME I PREZIME	RADNO MJESTO	TELEFON
1	IVANA LONČAREVIĆ	PSIHOLOG	

**sastav ekipe za evakuaciju - I tim:**

REDNI BROJ	IME I PREZIME	RADNO MJESTO	TELEFON
1	DEJAN JAKŠIĆ	PROFESOR, STRUČNJAK ZA ZAŠTITU OD POŽARA	
2	MARIJA RUBČIĆ	UČITELJICA	
3	SMILJKA NIKOLIĆ	SPREMAČICA	

**sastav ekipe za evakuaciju - II tim:**

REDNI BROJ	IME I PREZIME	RADNO MJESTO	TELEFON
1	ANTE ŽIVKOVIĆ	PROFESOR, POVJERENIK RADNIKA ZA ZAŠTITU NA RADU	
2	NADA MATANIĆ	PROFESORICA	
3	IVICA ANDABAK	DOMAR	

Uloga osoba zaduženih za provedbu evakuacije i spašavanja:

**voditelj evakuacije u suradnji sa stručnjakom za zaštitu od požara, povjerenikom radnika za zaštitu na radu, ovlaštenikom poslodavca za zaštitu na radu:**

- Organizira, nadgleda provođenje i provodi kontrolu stanja evakuacijskih puteva i školskog objekta u građevinskom smislu,
- organizira otklanjanje građevinskih nedostataka koji bi mogli biti potencijalno opasni u slučaju potresa,
- određuje vrijeme održavanja vježbe evakuacije i obavlja kontrolu uspješnosti iste,
- određuje osobe koje sudjeluju u evakuaciji (zamjenik voditelja, članovi),
- određuje način osposobljavanja osoba koje sudjeluju u provedbi evakuacije,
- upoznaje sve zaposlene s planom evakuacije i planom postupanja u slučaju potresa,
- izrađuje plan komunikacije u hitnim slučajevima,
- kontrolira stanje i ispravnost zaliha i sredstava za pružanje prve pomoći potrebnih u slučaju potresa (popis je sastavni dio priručnika plana),
- konzultira se sa stručnjakom za zaštitu na radu.

**zamjenik voditelja evakuacije:**

- Preuzima sve dužnosti za vrijeme odsutnosti voditelja evakuacije.

**članovi tima za evakuaciju:**

- periodično kontroliraju stanje evakuacijskih putova i školskog objekta u građevinskom smislu, a o stanju izvješćuju voditelja evakuacije,
- manje nedostatke otklanjaju sukladno propisanim tehničkim standardima,
- sudjeluju u provedbi vježbe evakuacije,

**Učitelji kao voditelji evakuacije razreda u evakuaciji:**

- Upoznaju učenike s potencijalnim opasnostima i uvježbavaju ih što učiniti u slučaju potresa. Sudjeluju u provedbi vježbe evakuacije - koordiniraju učenicima.
- Na mjestu okupljanja utvrđuju brojno stanje evakuiranih učenika, ozlijeđenih učenika, učenika koji nisu uspješno proveli evakuaciju te izvješćuju voditelja evakuacije

**Stručni suradnici (psiholog, socijalni pedagog, pedagog, edukacijski rehabilitator, socijalni radnik, logoped...):**

- Pomažu učenicima i radnicima da se lakše nose i prebrode teške situacije.

**Pomoćnik u nastavi:**

- Zadužen za organizaciju vježbe evakuacije učenika o kojem brine.
- Sudjeluje u provedbi evakuacije - koordinira učenika o kojem brine, pomaže učeniku u evakuaciji, ne ostavlja ga bez nadzora.

**Prilog br. 6 - ZNAČENJE OZNAKA UPORABLJIVOSTI OBJEKTA NAKON OŠTEĆENJA  
UZROKOVALA POTRESOM**



*Napomena: Od stručnjaka se u formularu traži da obrazlože je li zgrada neupotrebljiva zbog vanjskih utjecaja ili oštećenja.*

**Neuporabljivo (CRVENA OZNAKA)** - objekti opasni za život iz kojih se nalaže hitna evakuacija, u slučaju ponovnog potresa velika je vjerojatnost da objekt završi u ruševinama.

**Privremeno neupotrebljivo (ŽUTA OZNAKA)** - na objektu postoje strukturna oštećenja nosivih zidova, ili opasnost da odlomljeni dimnjak ili crijepovi s krova padnu na tlo i nekoga ugroze. Zgrade s oštećenjima označene žutom bojom ukazuju da ta oštećenja u najgorem slučaju nisu takve vrste da bi kod ponovljenoga potresa dovela do urušavanja čitave građevine, no mogla bi dovesti do urušavanja jednoga njezina djela. Oznaka asocira da da je u toj nekretnini trenutno nemoguće nastaviti živjeti, ta ocjena ne znači da će se ljudi morati iseliti, ali da određeni rizici postoje.

**Uporabljivo (ZELENA OZNAKA)** - Nema strukturnog oštećenja nosivih elemenata objekta, ne postoji opasnost od urušavanja.

**Prilog 7 - POZICIJA GLAVNIH SKLOPKI/VENTILA ZA ISKLJUČENJE PLINA, ELEKTRIČNE  
INSTALACIJE, VODE**

**PLINSKA INSTALACIJA**

POLOŽAJ FIKSNE INSTALACIJE ZEMNOG PLINA	Od vanjskog podžbuknog ormara zasebno u prostor kuhinje, zasebno u prostor kotlovnice.
NAMJENA	Potreba rada kuhinjskih strojeva i uređaja (plinski štednjak), za potrebe rada plinske kotlovnice.
POLOŽAJ VENTILA ZA UKLJUČENJE/ISKLJUČENJE DOTOKA PLINA U OBJEKTU	Kuhinja - automatski sigurnosni ventil – aktivira se isključenjem električne energije. Kuhinja – mehanički ventil kod plinskog štednjaka. Kotlovnica – vanjski zid kotlovnice.
POLOŽAJ VENTILA ZA UKLJUČENJE/ISKLJUČENJE DOTOKA PLINA IZVAN OBJEKTA	Kuhinja i kotlovnica - vanjski podžbukni ormarić (kod izlaza dostava - parking)

**ELEKTRIČNA INSTALACIJA**

POLOŽAJ INSTALACIJE - VRSTA	(cjelokupni objekt škole - 230 i 400V; uglavnom podžbukna instalacija, osim u potkrovlju objekta gdje je uz manji dio podžbukne instalacije izvedena i nadžbukna (PVC kanali))
NAMJENA	Opskrba el. energijom za potrebe rasvjete i rada uređaja na električni pogon (kotlovnice, el. uredskih uređaja, kuhinjskih strojeva, pomagala u nastavi i sl.).
POLOŽAJ SIGURNOSNIH TIPKALA ZA ISKLJUČENJE EL. ENERGIJE	Vanjski zid uz ulaz u kotlovnicu – PRODUKTRONIKA, RJP-01 porta školskog objekta (glavni ulaz) – PRODUKTRONIKA, RJP-01
POLOŽAJ GLAVNE SKLOPKE ZA ISKLJUČENJE EL. ENERGIJE	GRO (glavni razvodni ormar el. instalacija) – suteran, hodnik

**INSTALACIJA VODOVODA**

POLOŽAJ INSTALACIJE - VRSTA	Sanitarni čvorovi školskog objekta, tuš kabine, kuhinja, svlačionice i sl.
NAMJENA	Opskrba vode za potrebe rada kuhinje, sanitarne potrebe WC i svlačionice dvorane i sl.)
POLOŽAJ GLAVNOG VENTILA ZA ISKLJUČENJE VODE NA OBJEKTU	Dvorište objekta – u blizini glavnog ulaza (istočno).

**Prilog 8 - POPIS RADNIKA ZADUŽENIH I OSPOSOBLJENIH ZA PRUŽANJE PRVE POMOĆI**

REDNI BROJ	IME I PREZIME	RADNO MJESTO	TELEFON
1	NADA MATANIĆ	PROFESORICA	
2	MARIJA RUBČIĆ	UČITELJICA	

**Prilog 9 – POPIS VIDEO MATERIJALA S PRIKAZOM PRIMJERENOG NAČINA POSTUPANJA U SLUČAJU POTRESA, OBJAVLJENIH U TEHNIČKI SOFISTICIRANIM ZEMLJAMA GDJE SU POTRESI UČESTALA POJAVA, A SAMIM TIME I RAZVIJENA PRAKSA POSTUPANJA**

1. <https://youtu.be/oA74PAsp-TY>
2. <https://youtu.be/zae04--EYDs>